

檔 號：

保存年限：

教育部 書函

機關地址：10051臺北市中山南路5號

傳 真：02-2397-6946

聯絡人：簡悅珊

電 話：02-7736-6196

受文者：國立聯合大學

發文日期：中華民國107年3月13日

發文字號：臺教人(三)字第1070030489號

速別：最速件

密等及解密條件或保密期限：

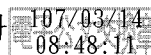
附件：原書函及附件影本各1份(ATTCH1 0030489A00_ATTCH1.pdf)

主旨：「勞動基準法施行細則」部分條文，業經勞動部於107年2月27日以勞動條3字第1070130354號令修正發布一案，請查照轉知。

說明：依勞動部107年2月27日勞動條3字第1070130357號書函辦理，並檢附原書函及附件影本各1份。

正本：部屬機關(構)與學校及其附設機構、本部各單位

副本：本部人事處-綜合企劃科、組編人力科、培訓獎懲科、給與福利科



檔 號：
保存年限：

勞動部 書函

地址：10346台北市大同區延平北路2段83號
9樓

聯絡人：李思嫻

聯絡電話：02-85902731

電子信箱：sishang@mol.gov.tw

受文者：教育部

發文日期：中華民國107年2月27日

發文字號：勞動條3字第1070130357號

速別：最速件

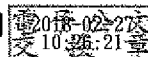
密等及解密條件或保密期限：

附件：如文(A17000000J107013035700-1.odt、A17000000J107013035700-2.pdf)

主旨：「勞動基準法施行細則」部分條文，業經本部於中華民國
107年2月27日以勞動條3字第1070130354號令修正發布，
檢送發布令影本(含修正條文)1份，請查照並轉知所屬(轉)
知照。

正本：中華民國全國總工會、全國產業總工會、中華民國全國聯合總工會、中華民國全
國勞工聯盟總會、中華民國職業工會全國聯合總會、中華民國全國職業總工會、
全國工人總工會、台灣總工會、全國勞工聯合總會、全國產職業總工會、中華
民國全國工業總會、中華民國全國商業總會、中華民國工商協進會、台灣區電機
電子工業同業公會、台灣科學工業園區科學工業同業公會、中華民國工業協進會
、中華民國全國中小企業總會、中華民國工業區廠商聯合總會、台北市美國商會
、歐洲在臺商務協會、臺北市日本工商會、行政院各部會、直轄市及各縣市政府
、經濟部加工出口區管理處、科技部新竹科學工業園區管理局、科技部中部科學
工業園區管理局、科技部南部科學工業園區管理局

副本：勞動部所屬一級機關、勞動部各單位、勞動部勞動條件及就業平等司



檔 號：

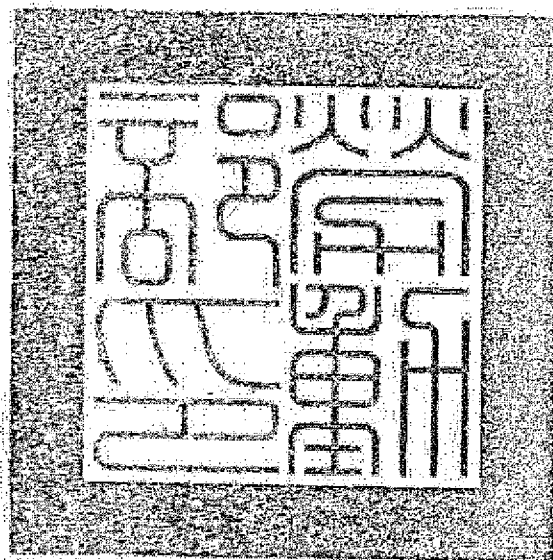
保存年限：

勞動部 令

發文日期：中華民國107年2月27日

發文字號：勞動條3字第1070130354號

附件：如文



修正「勞動基準法施行細則」部分條文。

附修正「勞動基準法施行細則」部分條文。

部長 許銘春

勞動基準法施行細則部分條文修正條文

第二十條 雇主有下列情形之一者，應即公告周知：

- 一、依本法第三十條第二項、第三項或第三十條之一第一項第一款規定變更勞工正常工作時間。
- 二、依本法第三十條之一第一項第二款或第三十二條第一項、第二項、第四項規定延長勞工工作時間。
- 三、依本法第三十四條第二項但書規定變更勞工更換班次時之休息時間。
- 四、依本法第三十六條第二項或第四項規定調整勞工例假或休息日。

第二十二條 本法第三十二條第二項但書所定每三個月，以每連續三個月為一週期，依曆計算，以勞雇雙方約定之起迄日期認定之。

本法第三十二條第五項但書所定坑內監視為主之工作範圍如下：

- 一、從事排水機之監視工作。
- 二、從事壓風機或冷卻設備之監視工作。
- 三、從事安全警報裝置之監視工作。
- 四、從事生產或營建施工之紀錄及監視工作。

第二十二條之一 本法第三十二條第三項、第三十四條第三項及第三十六條第五項所定雇主僱用勞工人數，以同一雇主僱用適用本法之勞工人數計算，包括分支機構之僱用人數。

本法第三十二條第三項、第三十四條第三項及第三十六條第五項所定當地主管機關，為雇主之主事務所、主營業所或公務所所在地之直轄市政府或縣（市）政府。

本法第三十二條第三項、第三十四條第三項及第三十六條第五項所定應報備查，雇主至遲應於開始實施延長工作時間、變更休息時間或調整例假之前一日為之。但因天災、事變或突發事件不及報備查者，應於原因消滅後二十四小時內敘明理由為之。

第二十二條之二 本法第三十二條之一所定補休，應依勞工延長工作時間或休息日工作事實發生時間先後順序補休。補休之期限逾依第二十四條第二項所約定年度之末日者，以該日為期限之末日。

前項補休期限屆期或契約終止時，發給工資之期限如下：

- 一、補休期限屆期：於契約約定之工資給付日發給或於補休期限屆期後三十日內發給。
- 二、契約終止：依第九條規定發給。

勞工依本法第三十二條之一主張權利時，雇主如認為其權利不存在，應負舉證責任。

第二十二條之三 本法第三十六條第一項、第二項第一款及第二款所定之例假，以每七日為一週期，依曆計算。雇主除依同條第四項及第五項規定調整者外，不得使勞工連續工作逾六日。

第二十四條之一 本法第三十八條第四項所定年度終結，為前條第二項期間屆滿之日。

本法第三十八條第四項所定雇主應發給工資，依下列規定辦理：

- 一、發給工資之基準：

(一)按勞工未休畢之特別休假日數，乘以其一日工資計發。

- (二)前目所定一日工資，為勞工之特別休假於年度終結或契約終止前一日之正常工作時間所得之工資。
其為計月者，為年度終結或契約終止前最近一個月正常工作時間所得之工資除以三十所得之金額。
- (三)勞雇雙方依本法第三十八條第四項但書規定協商遞延至次一年度實施者，按原特別休假年度終結時應發給工資之基準計發。

二、發給工資之期限：

- (一)年度終結：於契約約定之工資給付日發給或於年度終結後三十日內發給。
- (二)契約終止：依第九條規定發給。

勞雇雙方依本法第三十八條第四項但書規定協商遞延至次一年度實施者，其遞延之日數，於次一年度請休特別休假時，優先扣除。

第三十七條 雇主於僱用勞工人數滿三十人時應即訂立工作規則，並於三十日內報請當地主管機關核備。

本法第七十條所定雇主僱用勞工人數，依第二十二條之一第一項規定計算。

工作規則應依據法令、勞資協議或管理制度變更情形適時修正，修正後並依第一項程序報請核備。

主管機關認為有必要時，得通知雇主修訂前項工作規則。

